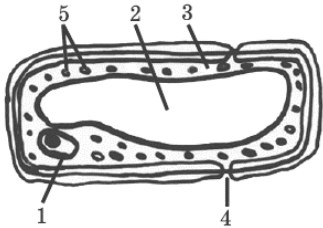


Промежуточная аттестация по биологии 6 класс  
Демонстрационный вариант

1. Точно установить степень влияния удобрений на рост растений можно методом

- 1) эксперимента 2) наблюдения 3) моделирования 4) анализа  
2. Рассмотрите клетку, изображённую на рисунке, и укажите, какой цифрой обозначены поры. 1) 1 2) 2 3) 3 4) 4



3. Корень, развивающийся из корешка зародыша, называется:  
1) главным; 2) боковым; 3) придаточным; 4) мочковатым.  
4. Какой плод будет многосемянным:  
1) семянка, 2) костянка, 3) стручок, 4) зерновка  
5. Где протекает фотосинтез:  
1) в лейкопластах; 2) в хлоропластах;  
3) в хромопластах; 4) во всех пластидах  
6. Листопад необходим для того, чтобы:  
1) уменьшить испарение воды; 2) удалить ненужные вещества;  
3) уменьшить давление снега на ветви; 4) всё верно.  
7. К семенным растениям относят  
1) цветковые; 2) папоротниковидные; 3) моховидные; 4) водоросли  
8. «Космическая роль» растений состоит в том, что они  
1) улавливают и запасают солнечную энергию  
2) поглощают воду  
3) поглощают минеральные соли  
4) поглощают углекислый газ  
9. Зачем проводят окучивание растений  
1) вызвать рост главного корня 2) вызвать рост стебля  
3) вызвать рост растения 4) для получения дополнительных боковых корней

10. Верны ли следующие суждения о процессах жизнедеятельности растений?

- А. По сосудам растений передвигаются органические вещества.  
Б. По ситовидным трубкам передвигаются минеральные вещества, растворимые в воде.

- 1) верно только А 2) верно только Б  
3) верны оба суждения 4) оба суждения неверны

11. Какие из перечисленных свойств характерны для большинства высших растений? Выберите три верных признака из шести и запишите цифры, под которыми они указаны.

- 1) активно перемещаются  
2) имеют органы и ткани  
3) органические вещества получают путём фотосинтеза  
4) поворачиваются в сторону от солнца  
5) могут фотосинтезировать в темноте  
6) в клетках имеется целлюлозная клеточная стенка

12. Известно, что пшеница — травянистое однолетнее растение — является ведущей зерновой культурой. Используя эти сведения, выберите из приведенного ниже списка три утверждения, относящиеся к описанию данных признаков этого организма. Запишите в таблицу цифры, соответствующие выбранным ответам.

- 1) Однолетнее травянистое растение 30-150 см высотой.  
2) Температурой, необходимой для прорастания семян пшеницы, является + 3 °С.  
3) По данным на 2012 год, площадь посевов пшеницы в мире составляет 215,5 млн га — это самая большая площадь среди всех сельскохозяйственных культур (на втором месте кукуруза — 177,4 млн га, на третьем рис — 163,2 млн га).  
4) Цветки пшеницы мелкие невзрачные, ветроопыляемые.  
5) Соцветие пшеницы — сложный колос.  
6) Получаемая из зерен пшеницы мука используется для выпекания хлеба, производства макаронных и кондитерских изделий.

13. Установите соответствия между споровыми и семенными растениями

Особенности представителей	Представители
1. Образуют семена	А. Споровые

2. Образуют споры 3. Для оплодотворения необходима вода 4. Относят мхи и папоротники 5. Некоторые имеют генеративный орган - цветок 6. Голосеменные растения	Б. Семенные
---	-------------

14. Расположите в правильном порядке пункты инструкции по вегетативному размножению отводками куста крыжовника. В ответе запишите соответствующую последовательность цифр.

- 1) Внимательно осмотрите куст и найдите однолетние побеги.
- 2) Выберите однолетние побеги, растущие близко к поверхности почвы.
- 3) Закрепите побег деревянными шпильками.
- 4) Лопатой отделите укоренившийся побег от куста.
- 5) Пригните побеги к почве и присыпьте землёй.

15. Вставьте в текст «Голосеменные растения» пропущенные термины из предложенного перечня, используя для этого цифровые обозначения. Запишите в текст цифры выбранных ответов, а затем получившуюся последовательность цифр (по тексту) впишите в приведённую ниже таблицу.

### ГОЛОСЕМЕННЫЕ РАСТЕНИЯ

Большую часть произрастающих на территории России голосеменных растений обычно называют \_\_\_\_\_ (А) из-за особого строения листьев. Стволы этих деревьев и кустарников богаты смолой. Она не позволяет развиваться спорам паразитических грибов. Ещё одной отличительной особенностью голосеменных является развитие на побеге \_\_\_\_\_ (Б), в которых развиваются семена. В лесах встречаются деревья: тенелюбивая ель и светолюбивая \_\_\_\_\_ (В), а также кустарник \_\_\_\_\_ (Г).

#### ПЕРЕЧЕНЬ ТЕРМИНОВ:

- |              |                 |              |          |
|--------------|-----------------|--------------|----------|
| 1) коробочка | 2) можжевельник | 3) плод      | 4) сосна |
| 5) споровое  | 6) хвойное      | 7) цветковое | 8) шишка |

Ответы к демонстрационному варианту

Номер задания	1	2	3	4	5	6	7	8	9	10
Ответ	1	4	1	3	2	4	1	1	4	4

11. 

2	3	6
---	---	---

12. 

1	3	6
---	---	---

13. 

1	2	3	4	5	6
Б	А	А	А	Б	Б

14. 

1	2	5	3	4
---	---	---	---	---

15. 

А	Б	В	Г
6	8	4	2